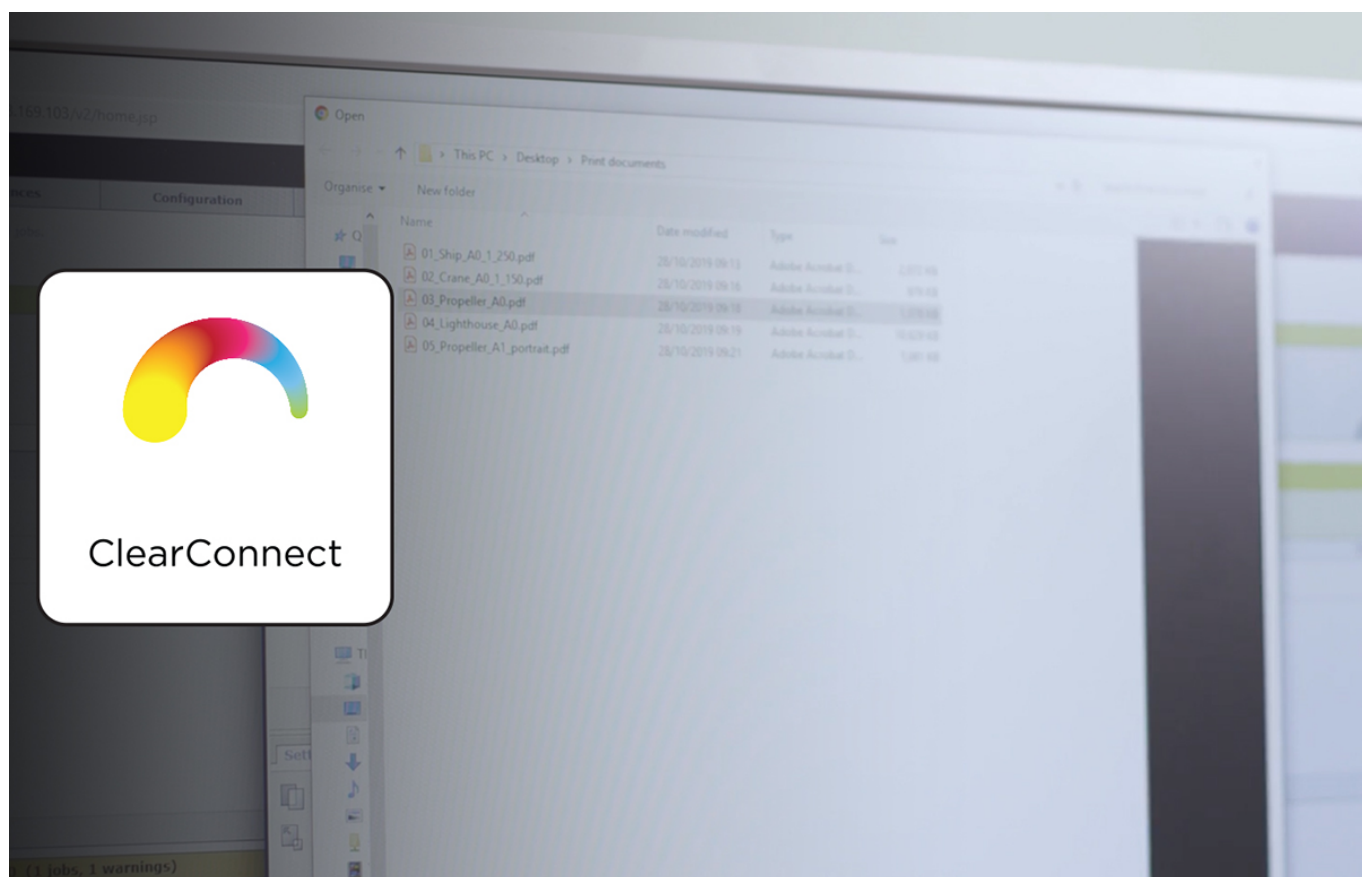




Driver Express for Adobe® PostScript® 3™

インストールガイド

インストールおよび設定



著作権および商標

著作権

Copyright 2020 Canon Production Printing.

このマニュアルのいかなる部分も、Canon Production Printing の事前の書面による許可なしに、いかなる形態または手段であっても、電子的、手動、またはその他の方法でコピー、改変、複製、または転送することはできません。図やプリンタ出力画像はシミュレートされたものであり、各地域の市場で供給されている製品やサービスには適用されない場合があります。このマニュアルの内容は、特定の性質または仕様に関する保証としても、特定の用途への技術的性能または適合性に関する保証としても解釈しないでください。このマニュアルの内容は予告なくその時々に変更することがありますのでご了承ください。

CANON PRODUCTION PRINTING 社は、このマニュアルの内容の使用から生じる、いかなる直接的、間接的、または派生的な損害に対しても、損失または費用に対しても、一切の責任を負いません。

言語

イギリス英語の説明書原文.

商標

Canon は Canon Inc. の登録商標です。ColorWave, PlotWave, TDS は Canon Production Printing Netherlands B.V. の商標または登録商標です。

Adobe および PostScript は、米国あるいは他の国における Adobe Systems の登録商標または商標です。

Microsoft, Server, Windows, Windows Server は、米国あるいは他の国における Microsoft Corp incorporated の登録商標または商標です。

その他の商標はすべて各社に帰属することをここに明記します。

目次

第 1 章

はじめに.....	5
Driver Express for Adobe® PostScript® 3TM 用オンライン リソース.....	6
Driver Express for Adobe(r) PostScript(r) 3(tm) について.....	7

第 2 章

Macintosh オペレーティング システムへの Express のインストール.....	9
Mac OS X および macOS のための Driver Express のインストール ファイルの取得.....	10
プリンタのセットアップおよび設定.....	11
Mac OS X 10.10 から macOS 10.15 でテスト ページを印刷する.....	13
アジア言語のフォントについて.....	15
PPD ファイル名について.....	16
プリンタを CUPS インターフェイスから設定する.....	18
CUPS Web インターフェイスを有効にする.....	21

第 3 章

Windows プラットフォームへの Express のインストール.....	23
Driver Express の Windows プラットフォームへのインストール.....	24
「セットアップ」手順を使用してドライバをインストールする.....	26
インストール ファイルの取得.....	26
「Setup」を使用してドライバをインストールする (推奨).....	27
「プリンタの追加」手順を使用してドライバをインストールする.....	28
「プリンタの追加」ウィザードを使用してドライバをインストールします (Windows 8 / 8.1 / 10 および Windows Server 2012 R2 / 2016 / 2019).....	28
プリンタの設定.....	30

第 4 章

Driver Express のアンインストール.....	33
Mac OS X 10.10 で macOS 10.15 へのアンインストール.....	34
Windows でのドライバのアンインストール.....	35

第1章

はじめに

Driver Express for Adobe® PostScript® 3™ 用オンラインリソース

はじめに

定期的に Downloads サイトにアクセスして、リソース (ドライバ、ソフトウェア アプリケーション、および関連マニュアル) を最新の状態にしておくことを推奨します。

サポート情報については、お近くの Canon 代理店にお問い合わせください。

インターネット上の便利なリンク

- 社の Downloads ウェブサイトにアクセスします: "<http://downloads.cpp.canon/>", 最新のプリンタドライバや関連マニュアルを見つけるには。
- 社サポート Web サイトにアクセスします: "<http://www.canon.com/support/>", お近くの Canon 代理店へエントリーポイントを見つけるには。

ドライバの最新バージョンを入手します

最新のダウンロードやワイドフォーマットシステムが使用可能なドライバを見つけるには、社サポート Web サイトに接続してください。

["http://downloads.cpp.canon/"](http://downloads.cpp.canon/)

Driver Express for Adobe(r) PostScript(r) 3(tm) について

はじめに

このマニュアルでは、次の項目について説明します。PostScript の紹介、Apple Macintosh または Microsoft Windows ワークステーションへの PostScript ドライバのインストールおよびアンインストール。

このインストール マニュアルでは、以下のプリンタ用の Driver Express ドライバのワークステーションへのインストールについて説明します。

- ColorWave (PP)
- PlotWave
- TDS
- OTCS

ファイルをインストールしてからの、オプションとダイアログ ボックスの使用方法については、オンライン ヘルプを参照してください。



メモ

このマニュアルで説明する最新バージョンのドライバについては、Downloads ウェブサイト ("<http://downloads.cpp.canon/>") の定期的な参照を推奨しています。
(直接リンク: "<http://downloads.cpp.canon/ProductDownloads/Index/423/>")

定義

このドライバは、Windows または Apple Macintosh アプリケーションから プリンタへプリントする場合に使用できます。このドライバは、『Adobe Systems Incorporated PostScript Language Reference Manual』で説明されている PostScript 3 プリンタ記述言語をサポートしています。

Adobe(r) PostScript (r) 3(tm) ワークフロー

PostScript の汎用性は、特にグラフィック アプリケーション ユーザーの間で広く知られています。多くのアプリケーションは、PostScript フォーマットでプリンタにデータを送信することができます。

通常、PostScript コードは表示されません。コンピュータおよびプリンタ内部で処理されるコードのため、すべて非表示です。プリンタ ドライバは、アプリケーションの内部データを PostScript に変換し、ユーザーがプリンタ機能の選択を簡単に行えるようにします。

プリンタは、内蔵された自動言語検出機能により、PostScript ファイルを認識します。

第 2 章

Macintosh オペレーティング システム
への Express のインストール

Mac OS X および macOS のための Driver Express のインストール ファイルの取得

目的

インストールは、2 つのステップに分かれています：

- Web サイトからプリンタ PPD (インストール ファイル) を入手します。
- プリンタ ドライバをセットアップおよび設定します。

手順

1. Downloads ウェブサイト ("<http://downloads.cpp.canon>") にアクセスします。
2. プリンタを選択して、'Show downloads' をクリックします。
デフォルトでは、該当するダウンロード ページの 'Drivers and Software' タブが開きます。
3. 「Type (種類)」リストから「Drivers (ドライバ)」を選択します。
次に、'Operating System' および 'Language' を選択します。
4. ダウンロードするパッケージをクリックします。
パッケージは自己解凍形式の圧縮ファイルとして配布されます。



メモ

パッケージをダウンロードするには、「エンド ユーザー ライセンス契約」に同意します。

5. ダウンロードしたファイルをダブルクリックして、ファイルを解凍します。
Windows の場合：ドライバ配信は、\PS3 と呼ばれる新ディレクトリの中に解凍されます。このディレクトリは、自己解凍処理中に別のドライブを定義しない限り、使用中のディスクドライブに作成されます。
Mac OS X および macOS の場合：ドライバ配信は、デスクトップ上の「MacOS_X」フォルダに自動的に解凍されます。
6. macOS 10.15 では、デスクトップにダウンロードされた MacOS_X アーカイブを解凍し、その後、MacOS_X フォルダを「アプリケーション」の下に手動でコピーします。

プリンタのセットアップおよび設定

はじめに

下記の手順では、Mac OS X 10.10 で macOS 10.15 への Driver Express のインストール方法について説明します。

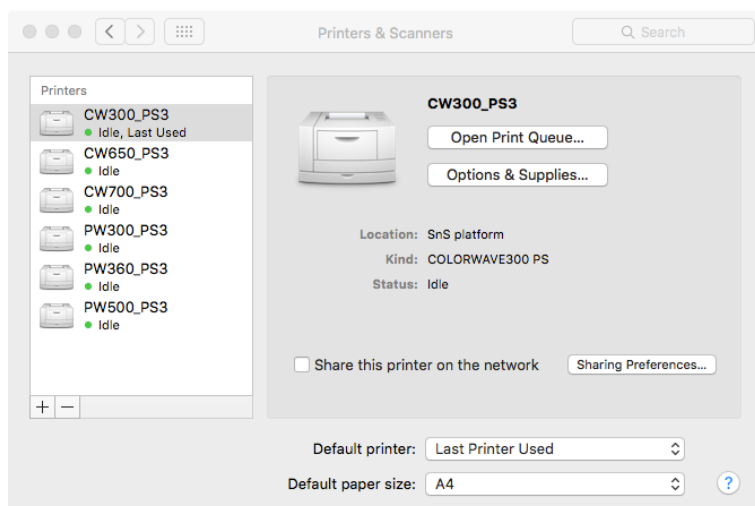
手順

1. デスクトップ下部のドック「System Preferences」アイコンを選択します。



[1] 「System Preferences」アイコン

2. 「Printers & Scanners (プリンタとスキャナ)」を開きます。
3. 現在の設定がロックされていないことを確認し、プラス記号 [+] をクリックして新しいプリンタを追加します。



[2] 新規プリンタの追加



メモ

設定がロックされている場合は、システム管理者にお問い合わせください。

プリンタ設定ウィンドウが開きます。

4. トップメニューで「IP」アイコンを選択します。
5. 「Protocol」の値として「Line Printer Daemon – LPD」を選択します。
6. フィールドに次の情報を入力します。
 - プリンタ IP アドレス
 - キュー名



重要

プリンタ設定ウィンドウでの説明とは異なり、「Queue (キュー)」テキストウィンドウへの入力必須です (空白にはできません)。

- プリンタ名

- ・ 場所 (必要な場合) このオプション設定を使用して、プリンタの物理的な場所を識別することができます。

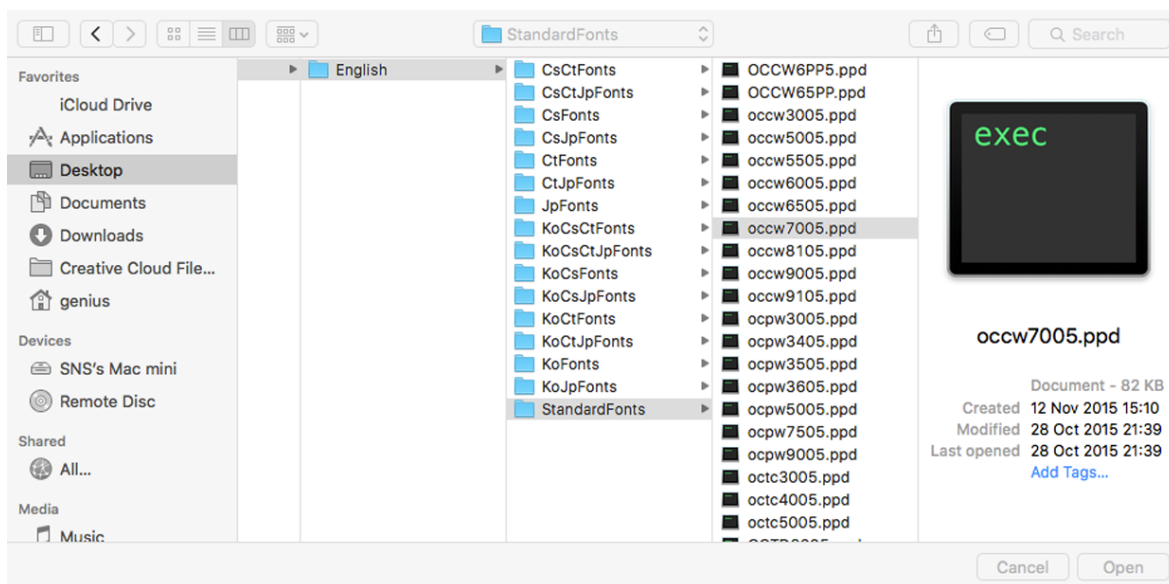


メモ

これらのプリンタ情報が必要な場合は、システム管理者にお問い合わせください。

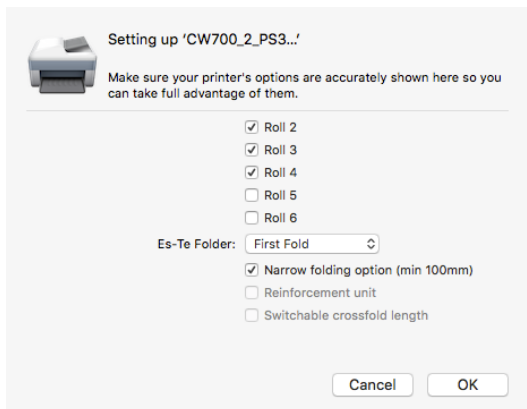
[3] プリンタ構成

7. 「Use」フィールドで「Other…」を選択します。
「MacOS_X」フォルダを参照し、プリンタ PPD を見つけます。
このフォルダは、Web サイトからダウンロードした zip ファイルを解凍すると作成されます。macOS 10.15 では、この MacOS_X フォルダを「アプリケーション」の下に手動でコピーします。
プリンタで使用する言語および必要な追加フォント セットを選択します。
言語「English」および「StandardFonts」を選択する場合を例に説明します (アジア言語の文字をプリントする必要がない場合)。
([アジア言語のフォントについて \(15 ページ\)](#))



[4] プリンタの .PPD ファイルを選択します

8. プリンタに対応する .ppd ファイルを選択し、「Open」をクリックします。
([.PPD ファイル名について \(16 ページ\)](#))
「Use」フィールドに正しいプリンタの種類が表示されます。
9. 「Add」をクリックして、プリンタ設定を確認します。
新しいウィンドウが開きます。
10. プリンタで使用できるオプションを選択し、「Ok」をクリックします。



[5] インストール可能なオプションの設定

結果

プリンタがプリンタ リストに追加されます。



メモ

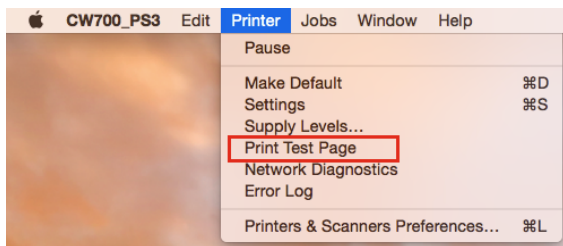
インストール可能なオプションについて、選択内容を変更することができます。プリンタにインストールされたオプションを変更するには、「Printers & Scanners (プリンタとスキャナ)」ウィンドウを開いてプリンタを選択し、「[Options & Supplies (オプションとサプライ)]」→「[Options (オプション)]」をクリックします。

新しいプリンタが正常にインストールされたことを確認するため、テスト ページをプリントすることができます。

Mac OS X 10.10 から macOS 10.15 でテスト ページを印刷する

手順

1. 「Printers & Scanners (プリンタとスキャナ)」を開きます。
2. 左フレームにある新しいプリンタを選択します。
3. 「Open Print Queue」をクリックします。
プリンタ キューが開きます。デスクトップ上部のメニューが変化します。
4. デスクトップ上部のメニューで、「Printer」メニューを開き、「Print Test Page」をクリックします。



[6] テスト ページのプリント

プリンタからのプリントアウトを確認します。

アジア言語のフォントについて

はじめに

プリンタ コントローラにアジア言語のフォントをインストールした場合は、プリンタ ドライバにもこれらのフォントをインストールする必要があります。

アジア言語のフォントが不要の場合は、標準フォントを使用します。



メモ

TDS300 および TDS400 プリンタでは韓国語フォントはサポートされません。

必要なフォントを見つける

特定のフォントのセットをインストールするには、適切な 'Fonts' フォルダを選択する必要があります。

省略形	フォントセット
Cs	簡体字中国語
Ct	繁体字中国語
Jp	日本語
Ko	韓国語

省略形を組み合わせ、フォントの新しい組み合わせが作成される場合があります。たとえば、繁体字中国語と日本語のフォントをインストールする必要がある場合は、「CtJpFonts」フォルダを開きます。

.PPD ファイル名について

はじめに

'PPD' は、「Postscript Printer Description (PostScript プリンタ記述)」を意味しています。これは、オペレーティング システムに追加されたプリンタについて説明するファイルです。

Macintosh 環境でプリンタをインストールするには、.PPD ファイルを選択する必要があります。

.PPD ファイル名

この表を参照して、.PPD ファイル名とその説明するプリンタ モデルの対応関係を把握してください。

PPD 名	プリンタ モデル
occw3005.ppd	ColorWave 300
occw5005.ppd	ColorWave 500
occw5505.ppd	ColorWave 550
occw6005.ppd	ColorWave 600
occw6505.ppd	ColorWave 650
OCCW6PP5.ppd	ColorWave 600 Poster Printer (PP)
OCCW65PP.ppd	ColorWave 650 Poster Printer (PP)
occw7005.ppd	ColorWave 700
occw8105.ppd	ColorWave 810
occw9005.ppd	ColorWave 900
occw9105.ppd	ColorWave 910
occw35005.ppd	ColorWave 3500
occw37005.ppd	ColorWave 3700
ocpw3005.ppd	PlotWave 300
ocpw3405.ppd	PlotWave 340
ocpw3455.ppd	PlotWave 345
ocpw3505.ppd	PlotWave 350
ocpw3605.ppd	PlotWave 360
ocpw3655.ppd	PlotWave 365
ocpw4505.ppd	PlotWave 450
ocpw5005.ppd	PlotWave 500
ocpw5505.ppd	PlotWave 550
ocpw7505.ppd	PlotWave 750
ocpw9005.ppd	PlotWave 900
octc3005.ppd	TCS 300
octc4005.ppd	TCS 400
octc5005.ppd	TCS 500

PPD 名	プリンタ モデル
OCTD3005.ppd	TDS 300
octd3205.ppd	TDS 320
OCTD4005.ppd	TDS 400
octd4505.ppd	TDS 450
OCTD6005.ppd	TDS 600
octd7005.ppd	TDS 700
octd7505.ppd	TDS750
OCTD8005.ppd	TDS 800
OCTD8605.ppd	TDS 860 (TDS 800 Pro Series)
ocpw30005.ppd	PlotWave 3000
ocpw35005.ppd	PlotWave 3500
ocpw50005.ppd	PlotWave 5000
ocpw55005.ppd	PlotWave 5500
ocpw75005.ppd	PlotWave 7500
occw36005.ppd	ColorWave 3600
occw38005.ppd	ColorWave 3800
occw90005.ppd	ColorWave 9000

プリンタを CUPS インターフェイスから設定する

始める前に

ワークステーションで CUPS Web サーバー インターフェイスを有効にする必要があります。

参照：[CUPS Web インターフェイスを有効にする \(21 ページ\)](#)

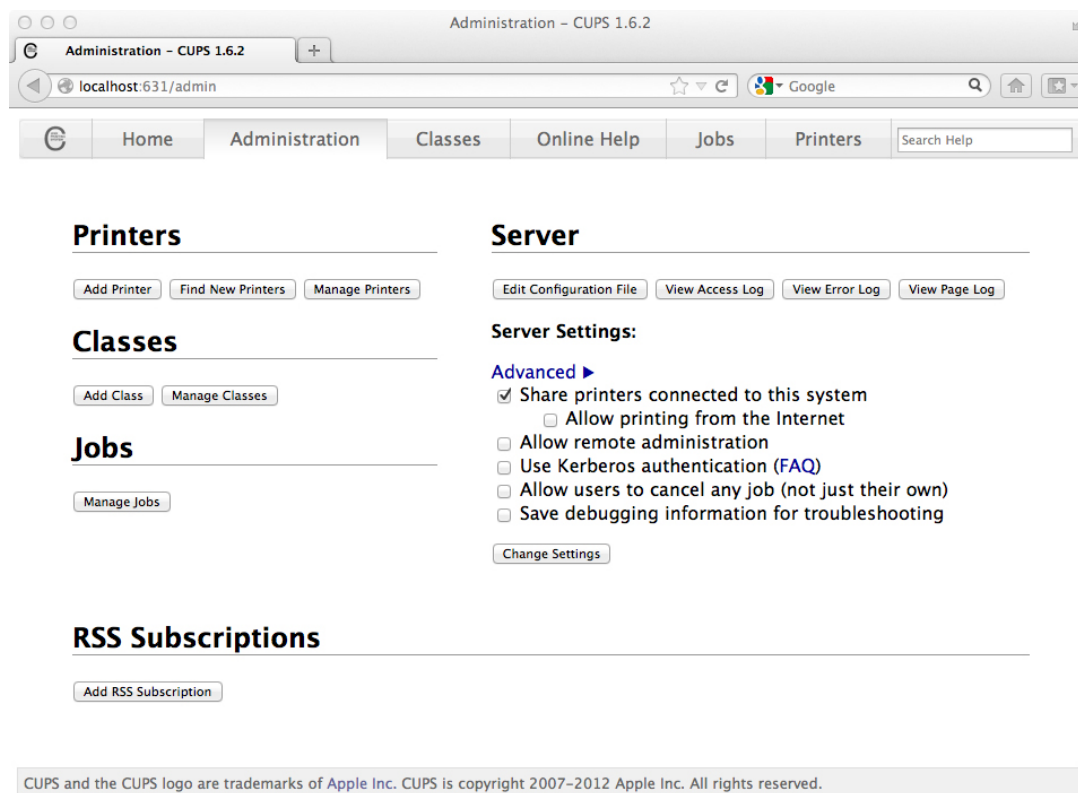
使用する場合

CUPS Web インターフェイスから実行可能な操作:

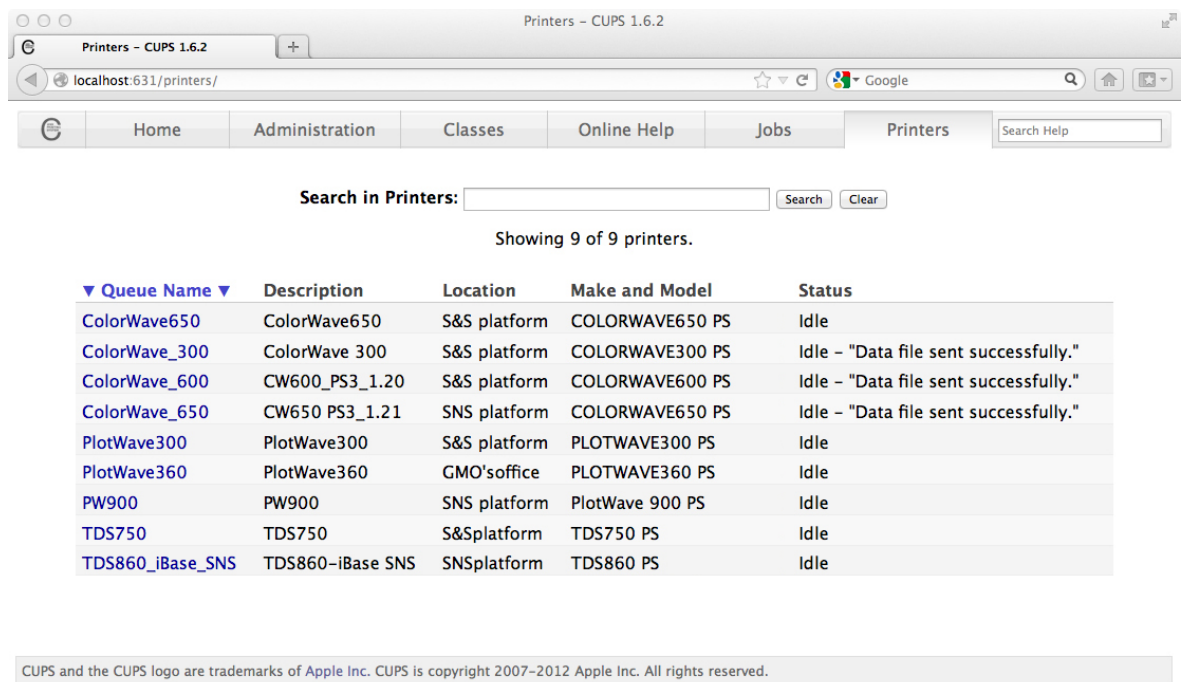
- プリンタ オプションの設定
- プリンタ設定のデフォルト値の定義
- プリント キューの表示

手順

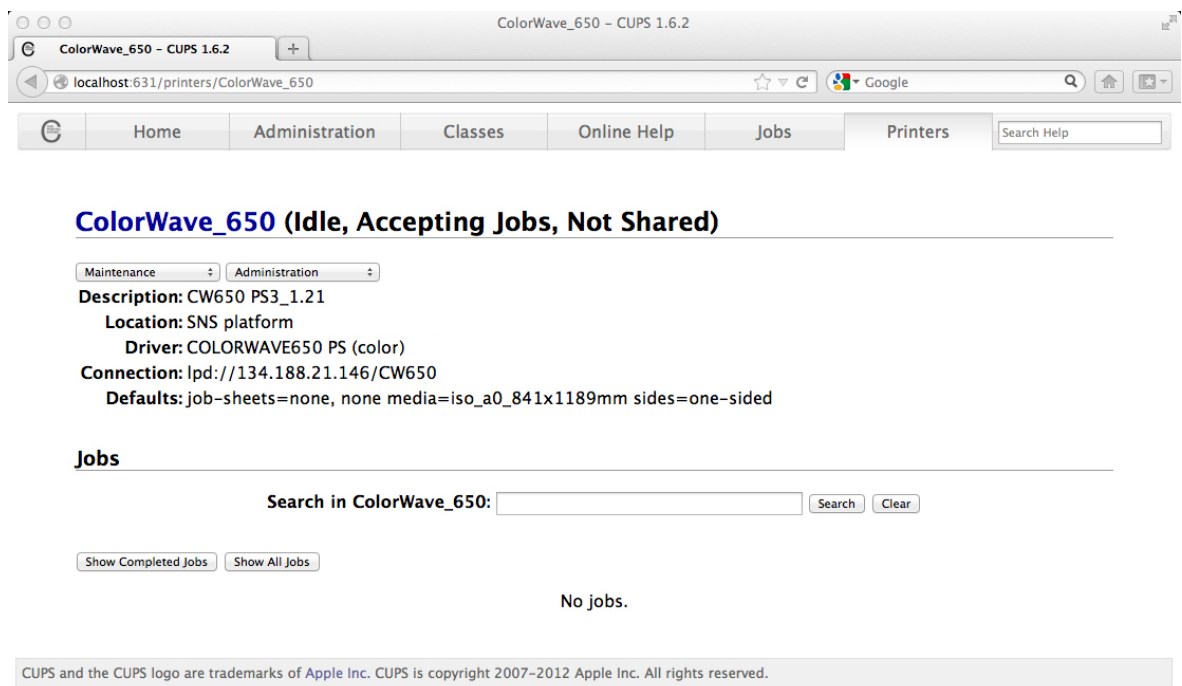
1. Web ブラウザを開きます。
2. 次の URL を入力します: `http://<localhost>:631/admin`
次のウィンドウが開きます。



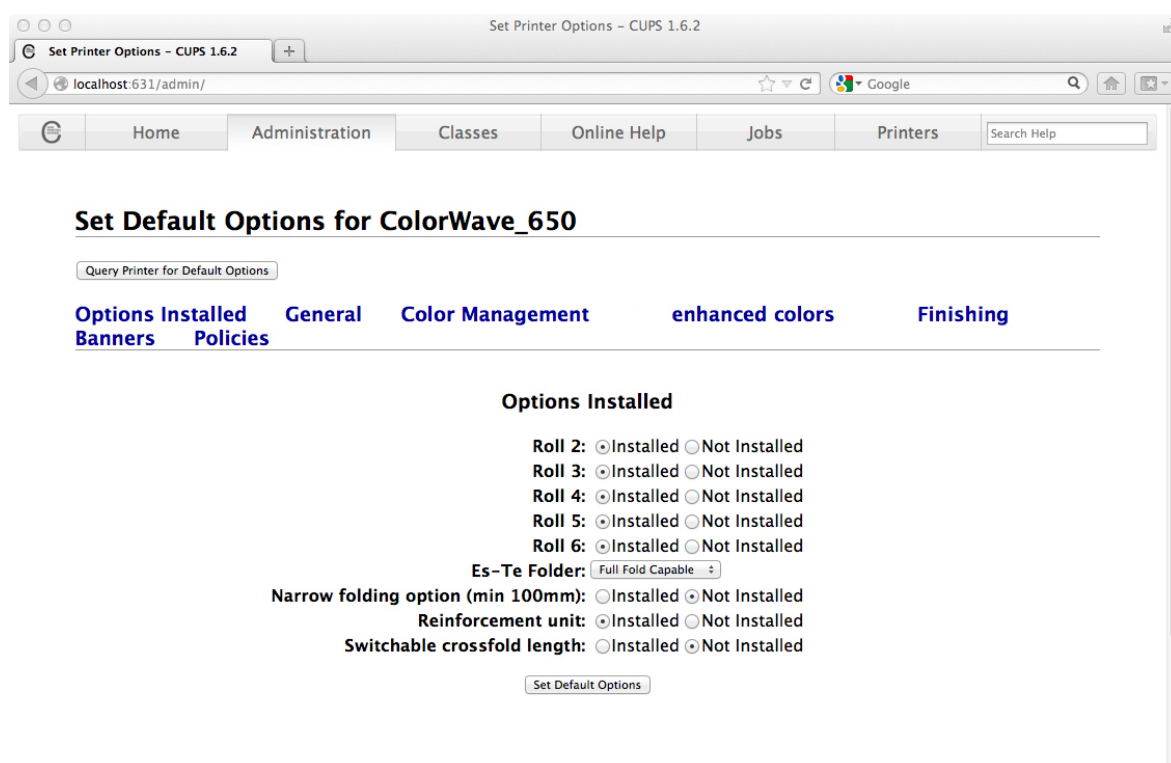
3. 「Printers (プリンタ)」タブを開きます。
プリンタのリストが開きます。



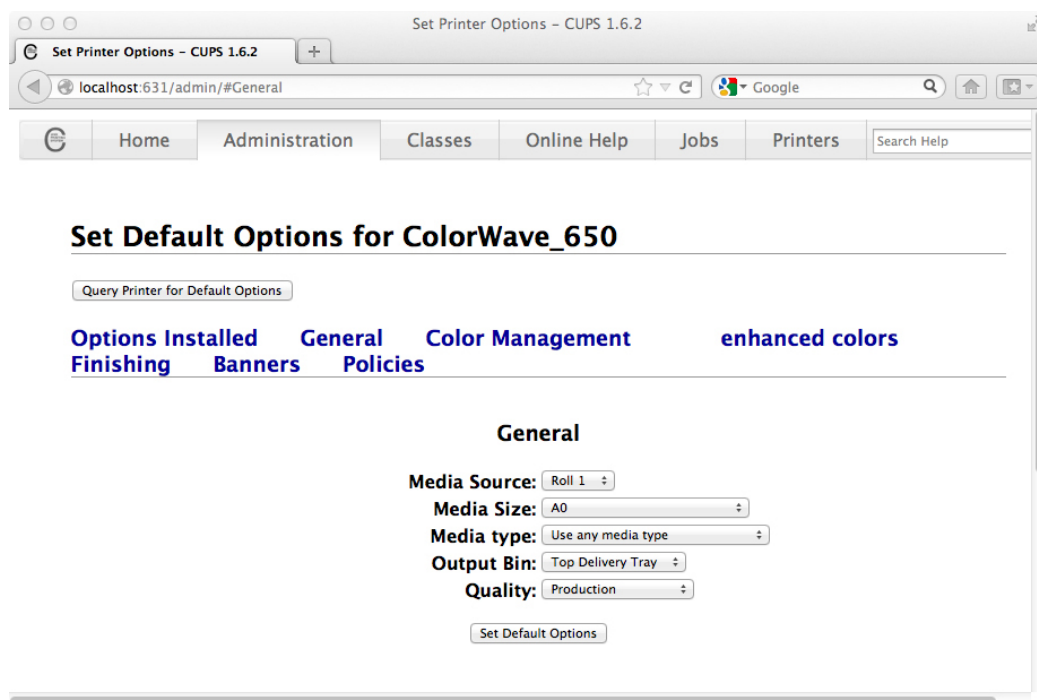
4. 設定するプリンタを選択します。
新しいウィンドウが開き、選択したプリンタの説明が表示されます。



5. この新しいウィンドウには、プリンタ名の下に 2 つのドロップダウン メニューがあります。右側の「Administration (管理)」ドロップダウン メニューで、「Set Default Options (デフォルト オプションの設定)」を選択します。
新しいウィンドウが開き、「インストール済みオプション」の説明が表示されます。



6. プリント システムで設定されているオプションを定義または確認します。
「Set Default Options (デフォルト オプションの設定)」をクリックして、変更を確定します。
7. 「General (全般)」リンクを開きます。
新しいウィンドウが開き、プリンタで使用可能な全般プリント設定のリストが表示されます。



8. プリント設定のデフォルト値を定義または確認します。
「Set Default Options (デフォルト オプションの設定)」をクリックして、変更を確定します。

9. 他のリンクを参照して、プリント システムに応じて使用可能な追加のプリント設定を定義します。
「Set Default Options (デフォルト オプションの設定)」をクリックして、プリンタ設定を確認します。

CUPS Web インターフェイスを有効にする

使用する場合

CUPS Web インターフェイスを開こうとしましたが、「Server internal error (サーバー内部エラー)」というエラー メッセージが表示され、Web インターフェイスを開始するリクエストを受け取りました。次の手順では、CUPS Web インターフェイスを開始する方法を説明します。

始める前に

ワークステーションの管理者権限が必要です。

手順

1. ターミナル ウィンドウを開きます。
2. 次のコマンド ラインを入力します: `sudo cupsctl WebInterface=yes`
3. キーボードの Enter キーを押して確認します。
4. ターミナル ウィンドウを閉じます。
5. Web ブラウザに次の URL を入力します: `http://localhost:631/admin`。
CUPS Web インターフェイスが開きます。

第 3 章

Windows プラットフォームへの Express のインストール

Driver Express の Windows プラットフォームへのインストール

はじめに

ドライバは、以下のオペレーティング システムが稼動しているワークステーションにインストールできます。

- プラットフォームは以下の通りです: Windows 8、Windows 8.1 および Windows 10 (x32 または x64)。
- サーバーは以下の通りです: Windows Server 2012、Windows Server 2012 R2、Windows Server 2016 および Windows Server 2019。



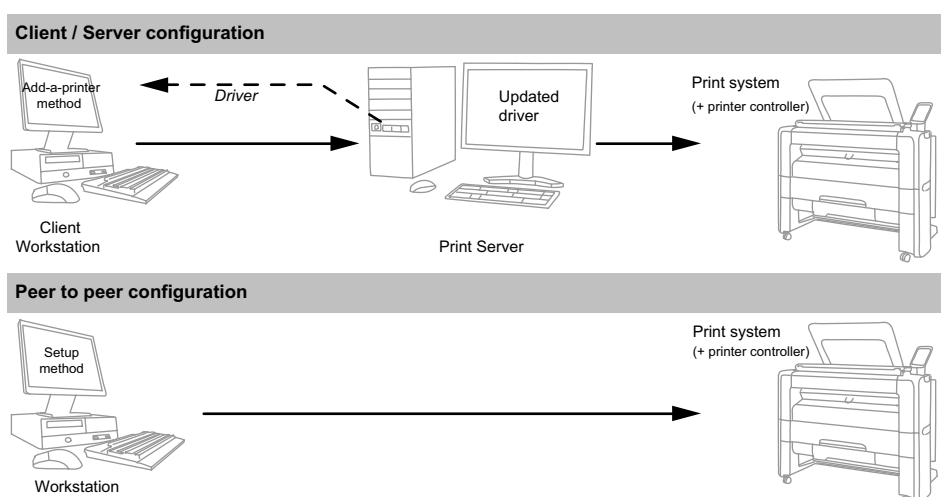
メモ

Windows プラットフォームにドライバをインストールするには、お使いのコンピュータのシステム管理者権限が必要です。



メモ

プリント サーバ上でのインストール手順については、「Connectivity Manual (ColorWave-PlotWave Connectivity Manual for Windows)」を参照してください。該当するプリンタ モデルのダウンロード ページから、ダウンロード ウェブサイトが表示されます: "<http://downloads.cpp.canon>"。



正しいインストール方法を決定する

Driver Express をワークステーションにインストールする場合、ネットワーク構成に応じて異なる方法を使用できます。Canon では、次の方法を使用することをお勧めします。

- クライアント/サーバー構成でクライアント ワークステーションにインストールする場合は、「**プリンタの追加**」
- ワークステーションがプリンタに直接接続されている場合は (ピア ツー ピア構成または、クライアント/サーバー構成のプリント サーバー)、「**セットアップ**」



メモ

ネットワーク構成とプリンタのアドレスについては、ローカル ネットワークの管理者にお問い合わせください (詳細については、「Connectivity Manual」を参照してください)。

プリンタ名に関する注意

Driver Express を Windows プラットフォームにインストールする場合:

- プリンタ名は、220 文字以内にしてください。
- 特殊文字は使わないでください (「!」、「,」、「\」など)。

「セットアップ」手順を使用してドライバをインストールする

インストール ファイルの取得

はじめに

Driver Express for Adobe® PostScript® 3™ setup.exe ファイルのダウンロード。次に、ドライバをインストールします。



メモ

お使いのコンピュータのシステム管理者権限があることを確認してください。

手順

1. Downloads ウェブサイト (["http://downloads.cpp.canon"](http://downloads.cpp.canon)) にアクセスします。
2. プリンタを選択して、'Show downloads' をクリックします。
3. 'Type' リストから 'Drivers' を選択します。
次に、「Operating System(オペレーティング システム)」および「Language(言語)」を選択します。



メモ

ここで選択した言語は、プリンタ ドライバで使用されます。

4. ダウンロードおよび取得 'Info' に従って、最新バージョンの Driver Express for Adobe® PostScript® 3™ Driver をダウンロードします。
5. ローカル ディレクトリに、自己解凍形式の圧縮ファイルがダウンロードされます。
ファイルをダブルクリックして解凍します。この圧縮ファイルにはインストール ファイルが含まれています。
6. インストール ファイルの解凍先ディレクトリを開きます。

「Setup」を使用してドライバをインストールする (推奨)

はじめに

インストール手順は、サポートされるすべての Windows オペレーティング システムに当てはまります。



メモ

お使いのコンピュータのシステム管理者権限があることを確認してください。

手順

1. インストールを起動します (setup.exe をダブルクリックします)。指示があった場合はセットアップ言語を選択し、[次へ] をクリックします。
2. 使用許諾契約を読み、[はい] をクリックします。
3. ドライバの使用言語を選択して、[次へ] をクリックします。
4. Connect Assistant によって自動的にプリンタ モデルが検出されます。

状況	対処法
複数のプリンタが検出された	リストからプリンタ モデルを選択します。 [次へ] をクリックします。
プリンタが検出されない	[マイ プリンタは未検出です] をクリックします。 プリンタのホスト名または IP アドレスを入力します。 [次へ] をクリックします。

5. Connect Assistant によって、プリンタに関連付けられたプリント ポートが定義されます。
[次へ] をクリックして確認するか、ローカル システム管理者に連絡して変更します。
6. アジア言語のフォントをインストールする必要がある場合は、[アジア系フォント] ボタンをクリックします。
インストールするフォントのセットを選択し、[OK] をクリックします。 ([アジア言語のフォントについて \(15 ページ\)](#))



メモ

[アジア系フォント] ボタンが使用できない場合は、プリンタでこれらのフォントがサポートされていないことを意味しています。



メモ

チェック ボックスが選択済みの場合は、プリンタ コントローラから取得された情報が反映されています。

7. 新しいプリンタの名前を入力します ([プリンタ名に関する注意 \(25 ページ\)](#) を参照)。
8. 通常使うプリンタとして、このプリンタを使用するかどうかを指定します。
テスト ページをプリントするかどうか指定します。
[次へ] をクリックします。
9. ワークステーションにインストールしたプリンタを共有しないでください。
[次へ] および [終了] をクリックします。

「プリンタの追加」手順を使用してドライバをインストールする

使用する場合

クライアント/サーバー型のネットワーク構成の場合に限り、「プリンタの追加」を使用して Driver Express をワークステーションにインストールすることをお勧めします。

この場合、ワークステーションにインストールされるドライバのバージョンは、プリント サーバ上のドライバと同じになります (プリント サーバに最新バージョンのドライバがインストールされているかどうか、システム管理者にお問い合わせください)。

この手順では、ご使用のクライアント プリンタが、すでに共有プリンタとしてサーバーにインストールされている場合、その追加方法について説明します。

手順

1. 「スタート/設定」メニューから、「プリンタとスキャナ」ウィンドウを開きます。
2. 「Add a Printer」をダブルクリックすると、インストール ウィザードが起動します。
3. 「次へ」をクリックします。
4. ネットワーク プリンタの設定を選択して、「次へ」をクリックします。
5. 「Connct to this printer」を選択し、
 - ネットワーク管理者から提供されたプリンタ名を入力します。
 - または、「Next」をクリックしてプリント サーバを参照し、プリンタ キューを選択します。
6. 「次へ」をクリックします。
7. プリンタを通常使うプリンタとして使用するかどうかを指定して、「次へ」をクリックします。
8. 「Finish」をクリックします。

「プリンタの追加」ウィザードを使用してドライバをインストールします (Windows 8 / 8.1 / 10 および Windows Server 2012 R2 / 2016 / 2019)

使用する場合

ご使用のクライアント プリンタをスタンドアロン プリンタとしてインストールする方法について説明します。

手順

1. 「デバイスとプリンター」ウィンドウを開きます。



メモ

スタート画面の左下隅を右クリックします。「コントロール パネル」を選択します。「デバイスとプリンター」をクリックします。

2. 「プリンタの追加」をクリックすると、インストール ウィザードが起動します。
3. 「探しているプリンタはこの一覧にありません」を選択します。
4. 「共有プリンタを名前で作成する」を選択します。
5. 「参照...」をクリックして、ネットワーク プリンタを参照します。
6. 目的のプリンタの名前を選択して、「選択」をクリックします。

警告ポップアップ ウィンドウが表示される場合があります。要求された場合は、以下のように指定します。

 - ドライバを信頼している
 - ワークステーション上の関連する変更を許可する

7. 「次へ」を2回クリックします。



メモ

以下を実行するかどうかを指定します。

- プリンタをデフォルトのプリンタとして設定する
- テスト ページを印刷する

8. 「完了」をクリックします。

結果

ワークステーションのプリンタ ページを開きます。新しいプリンタがリストにあることを確認します。

プリンタの設定

はじめに

プリンタでは、フィーダー (ロール、シート フィーダー) およびフィニッシャ (折り機、排紙先) を使用します。

プリンタ ドライバでこれらのプリンタ オプションを選択および設定する必要があります ([デバイス設定] タブ)。

使用する場合

プリンタ ドライバのインストール後

始める前に

お使いのコンピュータのシステム管理者権限があることを確認してください。

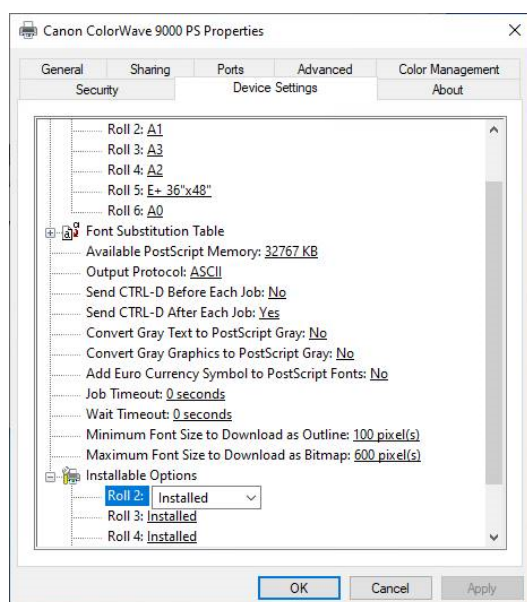


メモ

クライアント/サーバ型のネットワーク構成を使用してプリンタ ドライバをインストールした場合 ([プリンタの追加] 手順)、プリンタ オプションを設定することはできません。

手順

1. ワークステーションのプリンタ ウィンドウを開きます。
2. 設定するプリンタを右クリックして、「プリンタのプロパティ」を選択します。
3. [デバイス設定] タブを選択します。
4. 「インストール可能なオプション」で、プリンタで使用可能なプリンタ オプションを選択します。



5. 「適用」をクリックして、変更を確定します。



メモ

プリンタ オプション間に矛盾がある場合は、矛盾のあるオプションの横に警告アイコンが表示されます。「適用」をクリックすると、矛盾を解決するための警告メッセージが表示されます。

6. [OK] をクリックして確認します。

結果

このプリンタにはフィーダーおよびフィニッシャがインストールされています。



メモ

プリンタ オプション間の矛盾を自動的に解決するよう設定した場合は、システムによってオプションが変更されます。

これらの変更が、実行する操作に対応していることを確認してください。

第 4 章

Driver Express のアンインストール

Mac OS X 10.10 で macOS 10.15 へのアンインストール

手順

1. デスクトップ下部のドック「System Preferences」アイコンを選択します。



[7] 「System Preferences」アイコン

2. 「Printers & Scanners (プリンタとスキャナ)」を開きます。
3. ドライバに関連付けられているプリンタを選択します。
4. プリンタ リストの下にある「マイナス」記号 [-] をクリックします。
5. 「OK」 をクリックして確認します。

Windows でのドライバのアンインストール

始める前に

Windows プラットフォームでドライバをアンインストールするには、お使いのコンピュータのシステム管理者権限が必要です。



メモ

以下では、一般的なアンインストール手順について説明します。使用したインストール手順にかかわらず、常にこの手順を適用することができます。

手順

1. [アンインストール ショートカットは、「スタート」メニューまたは「スタート」画面から使用できます。]

オペレーティングシステム	アクション
<ul style="list-style-type: none">• Windows 8 / 8.1• Windows Server 2012 (R2)• Windows 10• Windows Server 2016• Windows Server 2019	<ol style="list-style-type: none">1. 「スタート」画面で、Driver Express-Uninstall タイルを右クリックします。2. 「管理者として実行」を選択します。

2. アンインストールするプリンタを選択します。
3. [次へ] および [終了] をクリックします。



メモ

従来のアンインストール手順も引き続き使用することができます。

- 「**プリンタの追加**」を使用してインストールした場合、ワークステーションのプリンタ リストで目的のプリンタを右クリックして、「**削除 (デバイス)**」を選択します。



メモ

より最近の Windows オペレーティング システムでは、「デバイスの削除」がメニュー バーにある場合があります。

- 「**セットアップ**」を使用してインストールした場合、「コントロール パネル」の「プログラムの追加と削除」で、Driver Express を選択して、「**削除**」を選択します。



Canon Inc.

canon.com

Canon U.S.A., Inc.

usa.canon.com

Canon Canada Inc.

canon.ca

Canon Europe Ltd

canon-europe.com

Canon Latin America Inc.

cla.canon.com

Canon Production Printing Australia Pty. Ltd.

anz.cpp.canon

Canon China Co., Ltd.

canon.com.cn

Canon Singapore Pte. Ltd.

sg.canon

Canon Hongkong Co., Ltd.

hk.canon