

インストールガイド



Océ Printer Driver for Adobe Postscript 3

インストールおよび設定



A CANON COMPANY

著作権および商標

Copyright

Copyright 2012-2018 Océ.

イラストと仕様は、各地域の市場で提供される製品やサービスに必ずしも適用されるとは限りません。本書のいかなる部分も、Océ の書面による事前の許可なく、電子、機械、光学、化学、マニュアルなどのいかなる形式または手段でも、複製、複写、改変、伝送、転載、検索システムへの保存、または言語やコンピューター言語への翻訳を行うことはできません。

Océ は、市場性、商品性、特定目的への適合性、非侵害性に対する保証を含め、本書に記載されている場合を除き、本書の内容に関する明示または黙示のいかなる保証もいたしません。Océ は、この出版物のコンテンツの使用に起因するいかなる自然、喪失、または経費の直接的、偶発的、または必然的な損害に対して一切の責任を負うものではありません。

Océ は、この出版物を改訂する権利を留保し、そのような改訂または変更を誰かに知らせる義務を負うことなく、本書の内容を適宜変更する権利を有します。

言語

イギリス英語の説明書原文.

商標

Océ, Océ ColorWave, Océ PlotWave, Océ TDS は Océ-Technologies B.V. の登録商標です。Océ は Canon の子会社です。

Adobe および PostScript は、米国あるいは他の国における Adobe Systems の登録商標または商標です。

Microsoft, Server, Windows, Windows Server は、米国あるいは他の国における Microsoft Corp incorporated の登録商標または商標です。

その他のすべての商標は、それぞれの所有者の財産です。

目次

第 1 章

はじめに.....	5
Océ Printer Driver for Adobe Postscript 3 のオンライン リソース.....	6
Océ Printer Driver for Adobe(r) PostScript(r) 3(tm) について.....	7

第 2 章

Macintosh オペレーティング システムへの Océ PS3 のインストール.....	9
Océ PS3 driver for Mac OS X のインストール ファイルを取得する.....	10
Océ プリンタのセットアップおよび設定.....	11
Mac OS X 10.10 以降でテスト ページを印刷する.....	13
アジア言語のフォントについて.....	14
PPD ファイル名について.....	15
Océ プリンタを CUPS インターフェイスから設定する.....	17
CUPS Web インターフェイスを有効にする.....	20

第 3 章

Windows プラットフォームへの Océ PS3 のインストール.....	21
Windows プラットフォームへの Océ PS3 のインストール.....	22
「セットアップ」手順を使用してドライバをインストールする.....	24
インストール ファイルの取得.....	24
「Setup」を使用してドライバをインストールする (推奨).....	25
「プリンタの追加」手順を使用してドライバをインストールする.....	26
「プリンタの追加」ウィザードを使用してドライバをインストールします (Windows 7)。.....	26
「プリンタの追加」ウィザードを使用してドライバをインストールします (Windows 8 / 8.1 / 10 および Windows Server 2012 R2 / 2016).....	27
Océ プリンタの設定.....	28

第 4 章

Océ PS3 のアンインストール	31
Mac OS X 10.10 以降 でのアンインストール.....	32
Windows でのドライバのアンインストール.....	33

第1章

はじめに

Océ Printer Driver for Adobe Postscript 3 のオンライン リソース

はじめに

定期的に Downloads サイトにアクセスして、リソース (ドライバ、ソフトウェア アプリケーション、および関連マニュアル) を最新の状態にしておくことを推奨します。

サポート情報については、お近くの Canon 代理店にお問い合わせください。

インターネット上の便利なリンク

- Océ 社の Downloads ウェブサイトにアクセスします: "<http://downloads.oce.com/>", 最新のプリンタドライバや関連マニュアルを見つけるには。
- Océ 社サポート Web サイトにアクセスします: "<http://www.canon.com/support/>", お近くの Canon 代理店へエントリーポイントを見つけるには。

ドライバの最新バージョンを入手します

最新のダウンロードやワイドフォーマットシステムが使用可能なドライバを見つけるには、Océ 社サポート Web サイトに接続してください。

["http://downloads.oce.com/ProductDownloads/Index/423"](http://downloads.oce.com/ProductDownloads/Index/423)

Océ Printer Driver for Adobe(r) PostScript(r) 3(tm) について

はじめに

このマニュアルでは、次の項目について説明します。PostScript の紹介、Apple Macintosh または Microsoft Windows ワークステーションへの PostScript ドライバのインストールおよびアンインストール。

このインストール マニュアルでは、以下のプリンタ用の Océ PS3 ドライバのワークステーションへのインストールについて説明します。

- Océ ColorWave (PP)
- Océ PlotWave
- Océ TDS
- Océ TCS

ファイルをインストールしてからの、オプションとダイアログ ボックスの使用方法については、オンライン ヘルプを参照してください。



メモ

このマニュアルで説明する最新バージョンのドライバについては、Downloads ウェブサイト ("<http://downloads.oce.com>") の定期的な参照を推奨しています。
(直接リンク: "<http://downloads.oce.com/ProductDownloads/Index/423>")

定義

このドライバは、Windows または Apple Macintosh アプリケーションから Océ プリンタへプリントする場合に使用できます。このドライバは、『Adobe Systems Incorporated PostScript Language Reference Manual』で説明されている PostScript 3 プリンタ記述言語をサポートしています。

Adobe(r) PostScript (r) 3(tm) ワークフロー

PostScript の汎用性は、特にグラフィック アプリケーション ユーザーの間で広く知られています。多くのアプリケーションは、PostScript フォーマットでプリンタにデータを送信することができます。

通常、PostScript コードは表示されません。コンピュータおよびプリンタ内部で処理されるコードのため、すべて非表示です。プリンタ ドライバは、アプリケーションの内部データを PostScript に変換し、ユーザーがプリンタ機能の選択を簡単に行えるようにします。

プリンタは、内蔵された自動言語検出機能により、PostScript ファイルを認識します。

第 2 章

Macintosh オペレーティング システム
への Oce PS3 のインストール

Océ PS3 driver for Mac OS X のインストール ファイルを取得する

目的

インストールは、2 つのステップに分かれています：

- Océ Web サイトからプリンタ PPD (インストール ファイル) を入手します。
- Océ プリンタ ドライバをセットアップおよび設定します。

手順

1. Océ 社の Downloads ウェブサイト ("<http://downloads.oce.com>") にアクセスします。
2. プリンタを選択して、'Show downloads' をクリックします。
デフォルトでは、該当するダウンロード ページの「Drivers and Software」タブが開きます。



メモ

プリンタ ドライバの 'Downloads' ページに直接移動することもできます。 "<http://downloads.oce.com/ProductDownloads/Index/423>"

3. 「Type (種類)」リストから「Drivers (ドライバ)」を選択します。
次に、'Operating System' および 'Language' を選択します。
4. ダウンロードおよび取得の説明 ('Info' ボタンで表示) に従って、最新バージョンの Océ Adobe® PostScript® 3™ Driver をダウンロードします。

Océ プリンタのセットアップおよび設定

はじめに

下記の手順では、Mac OS X 10.10 以降への PS3 ドライバのインストール方法について説明します。

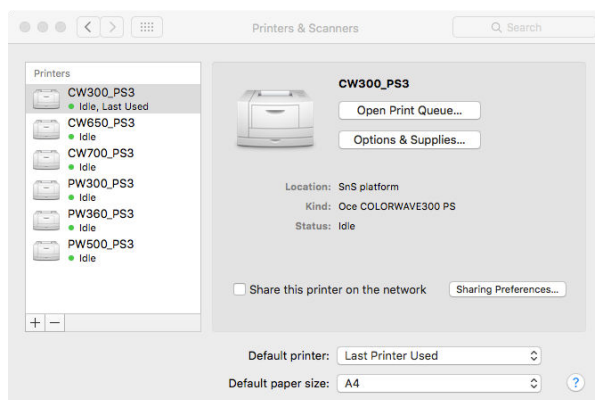
手順

1. デスクトップ下部のドック「System Preferences」アイコンを選択します。



[1] 「System Preferences」アイコン

2. 「Printers & Scanners (プリンタとスキャナ)」を開きます。
3. 現在の設定がロックされていないことを確認し、プラス記号 [+] をクリックして新しいプリンタを追加します。



[2] 新規プリンタの追加



メモ

設定がロックされている場合は、システム管理者にお問い合わせください。

プリンタ設定ウィンドウが開きます。

4. トップメニューで「IP」アイコンを選択します。
5. 「Protocol」の値として「Line Printer Daemon – LPD」を選択します。
6. フィールドに次の情報を入力します。
 - プリンタ IP アドレス
 - キュー名



重要

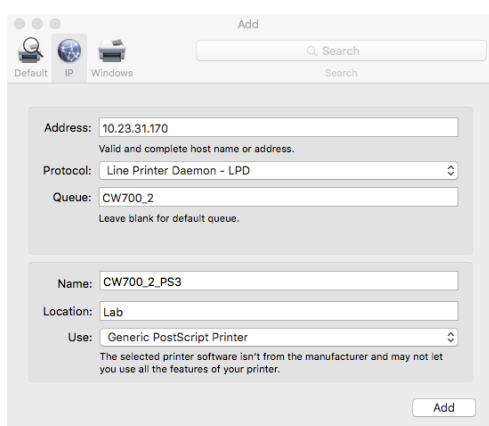
プリンタ設定ウィンドウでの説明とは異なり、「Queue (キュー)」テキスト ウィンドウへの入力必須です (空白にはできません)。

- プリンタ名
- 場所 (必要な場合) このオプション設定を使用して、プリンタの物理的な場所を識別することができます。



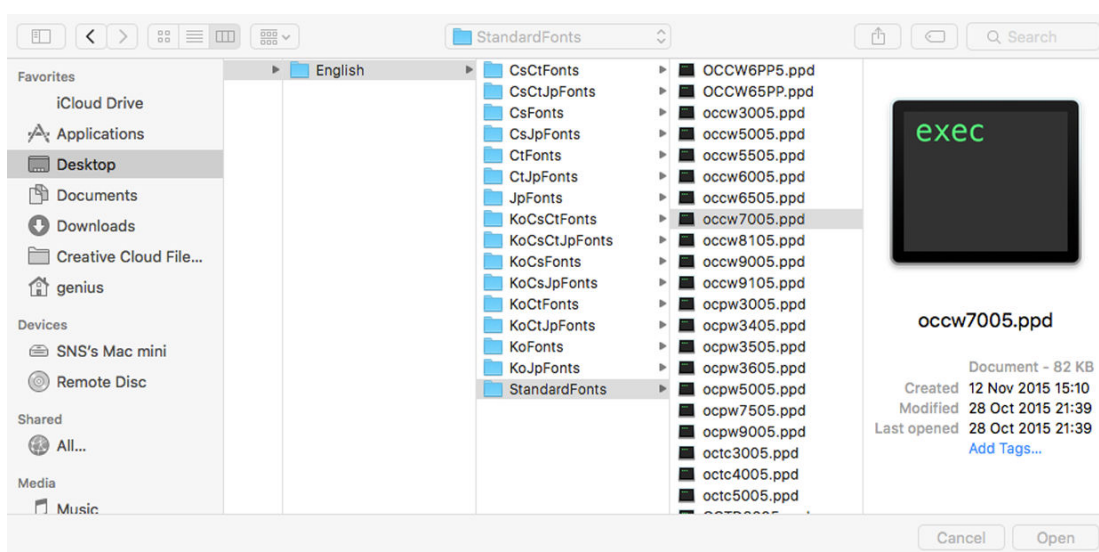
メモ

これらのプリンタ情報が必要な場合は、システム管理者にお問い合わせください。



[3] プリンタ構成

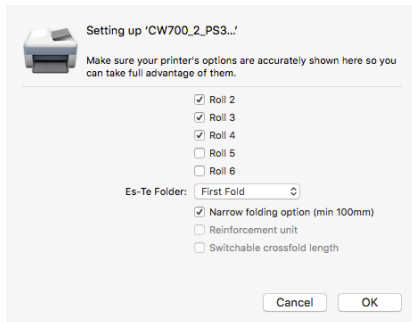
7. 「Use」フィールドで「Other…」を選択します。
「MacOS_X」フォルダを参照し、プリンタ PPD を見つけます (このフォルダは、Web サイトからダウンロードした zip ファイルを解凍すると作成されます)。
プリンタで使用する言語および必要な追加フォント セットを選択します。
言語「English」および「StandardFonts」を選択する場合を例に説明します (アジア言語の文字をプリントする必要がない場合)。
[\(アジア言語のフォントについて \(14 ページ\)\)](#)



[4] プリンタの .PPD ファイルを選択します

8. プリンタに対応する .ppd ファイルを選択し、「Open」をクリックします。
[\(.PPD ファイル名について \(15 ページ\)\)](#)
「Use」フィールドに正しいプリンタの種類が表示されます。
9. 「Add」をクリックして、プリンタ設定を確認します。
新しいウィンドウが開きます。

10. プリンタで使用できるオプションを選択し、「Ok」をクリックします。



[5] インストール可能なオプションの設定

結果

プリンタがプリンタ リストに追加されます。



メモ

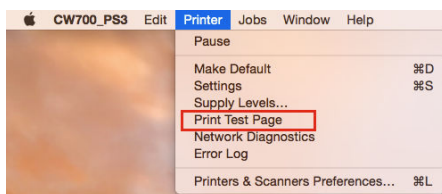
インストール可能なオプションについて、選択内容を変更することができます。プリンタにインストールされたオプションを変更するには、「Printers & Scanners (プリンタとスキャナ)」ウィンドウを開いてプリンタを選択し、「[Options & Supplies (オプションとサプライ)]」→「[Options (オプション)]」をクリックします。

新しいプリンタが正常にインストールされたことを確認するため、テスト ページをプリントすることができます。

Mac OS X 10.10 以降でテスト ページを印刷する

手順

1. 「Printers & Scanners (プリンタとスキャナ)」を開きます。
2. 左フレームにある新しいプリンタを選択します。
3. 「Open Print Queue」をクリックします。
プリンタ キューが開きます。デスクトップ上部のメニューが変化します。
4. デスクトップ上部のメニューで、「Printer」メニューを開き、「Print Test Page」をクリックします。



[6] テスト ページのプリント

プリンタからのプリントアウトを確認します。

アジア言語のフォントについて

はじめに

プリンタ コントローラにアジア言語のフォントをインストールした場合は、プリンタ ドライバにもこれらのフォントをインストールする必要があります。

アジア言語のフォントが不要の場合は、標準フォントを使用します。



メモ

Océ TDS300 および Océ TDS400 プリンタでは韓国語フォントはサポートされません。

必要なフォントを見つける

特定のフォントのセットをインストールするには、適切な 'Fonts' フォルダを選択する必要があります。

省略形	フォントセット
Cs	簡体字中国語
Ct	繁体字中国語
Jp	日本語
Ko	韓国語

省略形を組み合わせ、フォントの新しい組み合わせが作成される場合があります。たとえば、繁体字中国語と日本語のフォントをインストールする必要がある場合は、「CtJpFonts」フォルダを開きます。

.PPD ファイル名について

はじめに

'PPD' は、「Postscript Printer Description (PostScript プリンタ記述)」を意味しています。これは、オペレーティング システムに追加されたプリンタについて説明するファイルです。

Macintosh 環境でプリンタをインストールするには、.PPD ファイルを選択する必要があります。

.PPD ファイル名

この表を参照して、.PPD ファイル名とその説明するプリンタ モデルの対応関係を把握してください。

PPD 名	プリンタ モデル
occw3005.ppd	Océ ColorWave 300
occw5005.ppd	Océ ColorWave 500
occw5505.ppd	Océ ColorWave 550
occw6005.ppd	Océ ColorWave 600
occw6505.ppd	Océ ColorWave 650
OCCW6PP5.ppd	Océ ColorWave 600 Poster Printer (PP)
OCCW65PP5.ppd	Océ ColorWave 650 Poster Printer (PP)
occw7005.ppd	Océ ColorWave 700
occw8105.ppd	Océ ColorWave 810
Occw9005.ppd	Océ ColorWave 900
occw9105.ppd	Océ ColorWave 910
occw35005.ppd	Océ ColorWave 3500
occw37005.ppd	Océ ColorWave 3700
occw90005.ppd	Océ ColorWave 9000
ocpw3005.ppd	Océ PlotWave 300
ocpw3405.ppd	Océ PlotWave 340
ocpw3455.ppd	Océ PlotWave 345
ocpw3505.ppd	Océ PlotWave 350
ocpw3605.ppd	Océ PlotWave 360
ocpw3655.ppd	Océ PlotWave 365
ocpw4505.ppd	Océ PlotWave 450
Ocpw5005.ppd	Océ PlotWave 500
ocpw5505.ppd	Océ PlotWave 550
ocpw7505.ppd	Océ PlotWave 750
ocpw9005.ppd	Océ PlotWave 900
octc3005.ppd	Océ TCS 300
octc4005.ppd	Océ TCS 400

PPD 名	プリンタ モデル
octc5005.ppd	Océ TCS 500
OCTD3005.ppd	Océ TDS 300
octd3205.ppd	Océ TDS 320
OCTD4005.ppd	Océ TDS 400
octd4505.ppd	Océ TDS 450
OCTD6005.ppd	Océ TDS 600
octd7005.ppd	Océ TDS 700
octd7505.ppd	Océ TDS750
OCTD8005.ppd	Océ TDS 800
OCTD8605.ppd	Océ TDS 860 (Océ TDS 800 Pro Series)

Océ プリンタを CUPS インターフェイスから設定する

始める前に

ワークステーションで CUPS Web サーバー インターフェイスを有効にする必要があります。

以下のセクションを参照してください: [CUPS Web インターフェイスを有効にする \(Mac OS X 10.5 以降\) \(20 ページ\)](#)

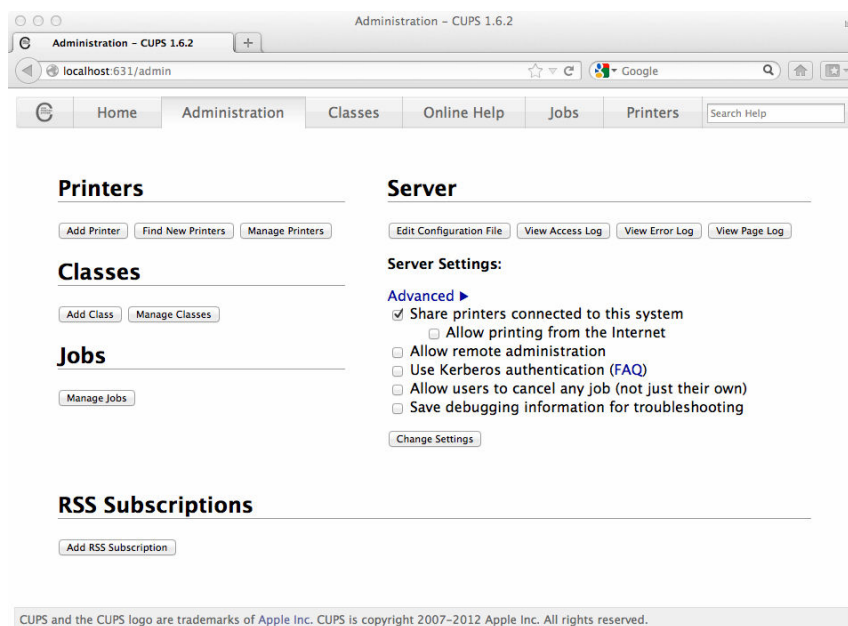
使用する場合

CUPS Web インターフェイスから実行可能な操作:

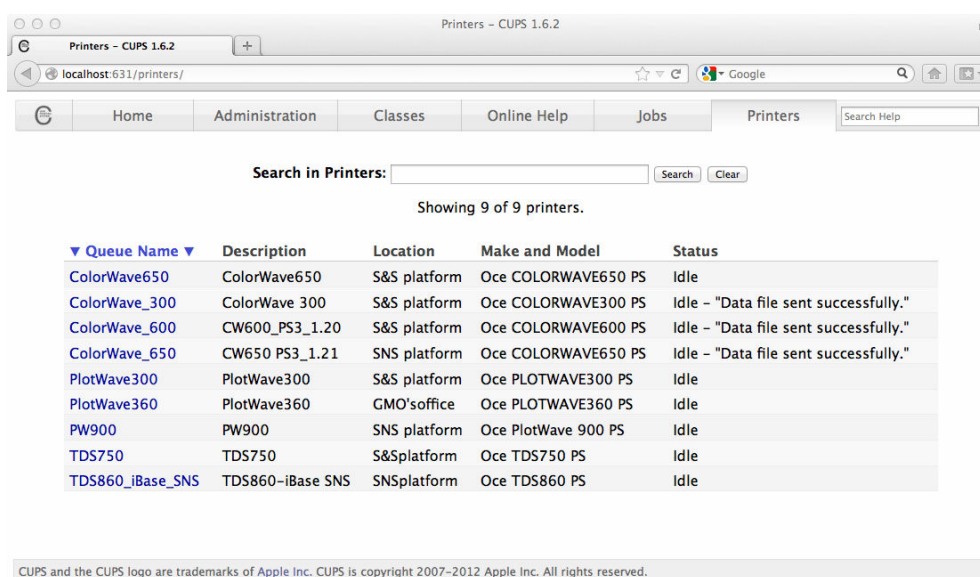
- プリンタ オプションの設定
- プリンタ設定のデフォルト値の定義
- プリント キューの表示

手順

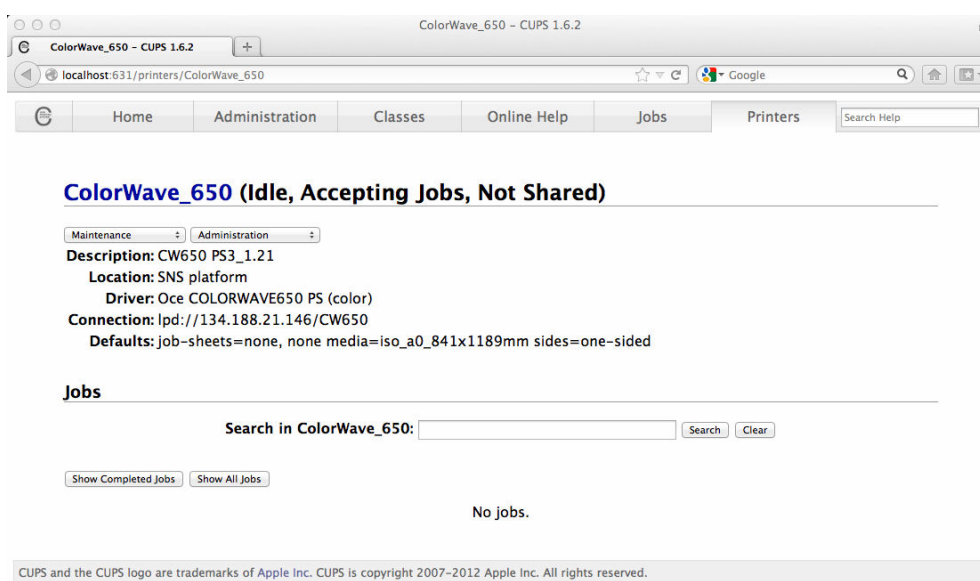
1. Web ブラウザを開きます。
2. 次の URL を入力します: `http://localhost:631/admin`。
次のウィンドウが開きます。



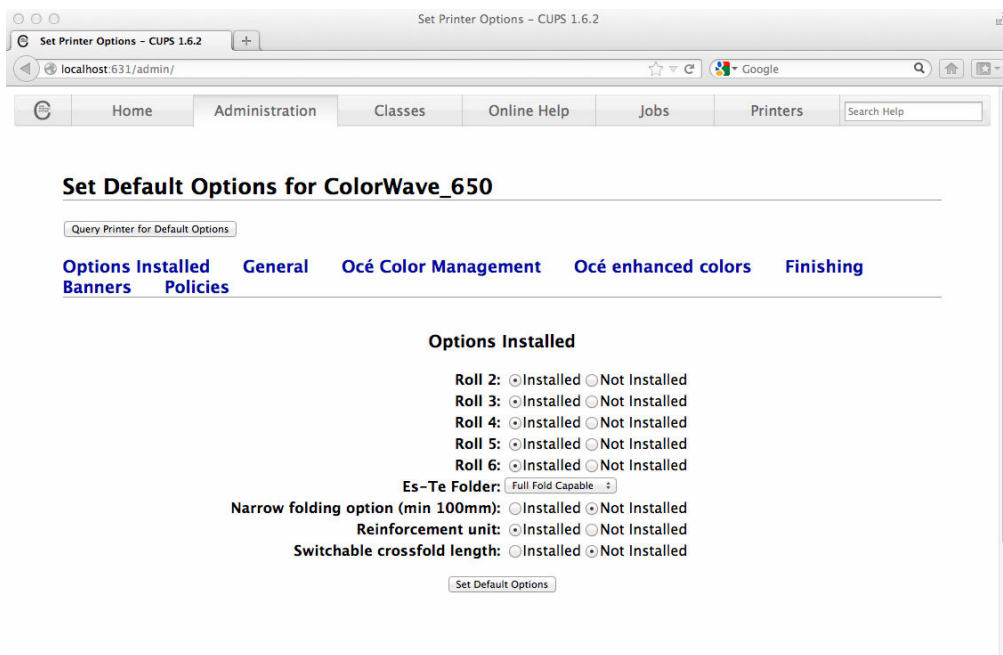
3. 「Printers (プリンタ)」タブを開きます。
プリンタのリストが開きます。



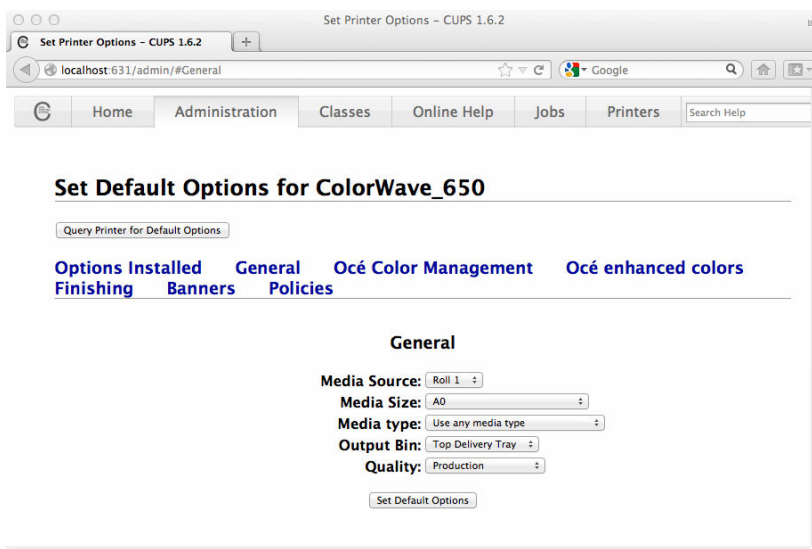
4. 設定するプリンタを選択します。
新しいウィンドウが開き、選択したプリンタの説明が表示されます。



5. この新しいウィンドウには、プリンタ名の下に 2 つのドロップダウン メニューがあります。右側の「Administration (管理)」ドロップダウン メニューで、「Set Default Options (デフォルト オプションの設定)」を選択します。
新しいウィンドウが開き、「インストール済みオプション」の説明が表示されます。



6. プリント システムで設定されているオプションを定義または確認します。
「Set Default Options (デフォルト オプションの設定)」をクリックして、変更を確認します。
7. 「General (全般)」リンクを開きます。
新しいウィンドウが開き、プリンタで使用可能な全般プリント設定のリストが表示されます。



8. プリント設定のデフォルト値を定義または確認します。
「Set Default Options (デフォルト オプションの設定)」をクリックして、変更を確認します。
9. 他のリンクを参照して、プリント システムに応じて使用可能な追加のプリント設定を定義します。
「Set Default Options (デフォルト オプションの設定)」をクリックして、プリンタ設定を確認します。

CUPS Web インターフェイスを有効にする

使用する場合

CUPS Web インターフェイスを開こうとしたが、「Server internal error (サーバー内部エラー)」というエラー メッセージが表示され、Web インターフェイスを開始するリクエストを受け取りました。次の手順では、CUPS Web インターフェイスを開始する方法を説明します。

始める前に

ワークステーションの管理者権限が必要です。

手順

1. ターミナル ウィンドウを開きます。
2. 次のコマンド ラインを入力します:`sudo cupsctl WebInterface=yes`
3. キーボードの Enter キーを押して確認します。
4. ターミナル ウィンドウを閉じます。
5. Web ブラウザに次の URL を入力します:`http://localhost:631/admin`。
CUPS Web インターフェイスが開きます。

第 3 章

Windows プラットフォームへの Oce
PS3 のインストール

Windows プラットフォームへの Océ PS3 のインストール

はじめに

ドライバは、以下のオペレーティング システムが稼動しているワークステーションにインストールできます。

- プラットフォームは以下の通りです: Windows 7、Windows 8、Windows 8.1 および Windows 10 (x32 または x64)。
- サーバーは以下の通りです: Windows Server 2008 R2、Windows SBS 2011、Windows Server 2012、Windows Server 2012 R2 および Windows Server 2016。

Windows プラットフォームでは、PS3 プリンタ ドライバは Novell iPrint および NDPS 環境 (Novell OES 11 SP2 / SLES 11 SP3、iManager 2.7.7 および iPrint クライアント 5.99 バージョン以前) と互換性があります。



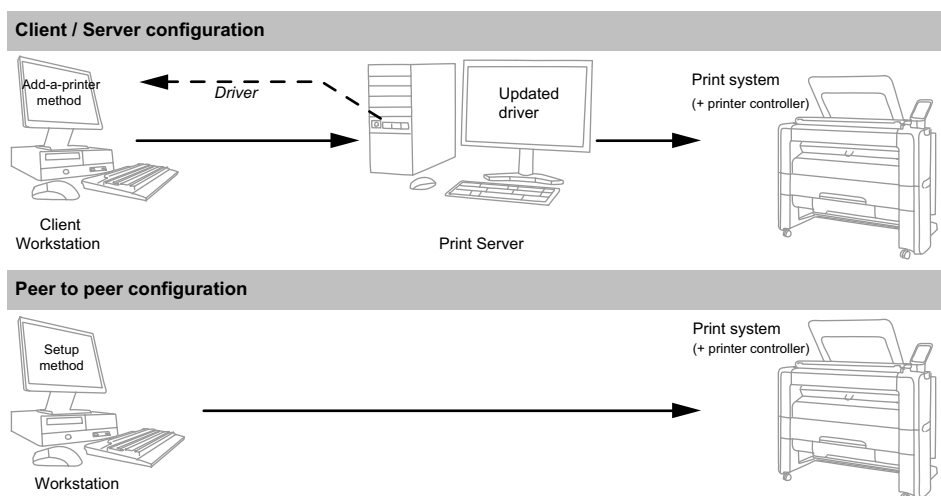
メモ

Windows プラットフォームにドライバをインストールするには、お使いのコンピュータのシステム管理者権限が必要です。



メモ

プリント サーバ上でのインストール手順については、「Océ Connectivity Manual (Océ LF Systems Connectivity Manual for Windows)」を参照してください。該当するプリンタ モデルのダウンロード ページから、Océ Downloads ウェブサイトで表示されます: "<http://downloads.oce.com>"。



適切なインストール手順の定義

ネットワーク構成に応じて、いくつかの方法で Océ PS3 ドライバをワークステーションにインストールすることができます。Océ では、次の方法を使用することをお勧めします。

- クライアント/サーバー構成でクライアント ワークステーションにインストールする場合は、「**プリンタの追加**」
- ワークステーションがプリンタに直接接続されている場合は (ピア ツー ピア構成または、クライアント/サーバー構成のプリント サーバー)、「**セットアップ**」



メモ

ネットワーク構成とプリンタのアドレスについては、ローカル ネットワークの管理者にお問い合わせください (詳細については、「Océ Connectivity Manual」を参照してください)。

プリンタ名に関する注意

PS3 プリンタ ドライバを Windows プラットフォームにインストールする場合:

- プリンタ名は、220 文字以内にしてください。
- 特殊文字は使わないでください (「!」、「,」、「\」など)。

「セットアップ」手順を使用してドライバをインストールする

インストール ファイルの取得

はじめに

Océ Printer Driver for Adobe Postscript 3 setup.exe ファイルをダウンロードします。次に、ドライバをインストールします。



メモ
お使いのコンピュータのシステム管理者権限があることを確認してください。

手順

1. Océ 社の Downloads ウェブサイト ("<http://downloads.oce.com>") にアクセスします。
2. プリンタを選択して、'Show downloads' をクリックします。



メモ
プリンタ ドライバの「Drivers & Software(ドライバおよびソフトウェア) ページに直接移動することもできます: "<http://downloads.oce.com/ProductDownloads/Index/423>"

3. 'Type' リストから 'Drivers' を選択します。
次に、「Operating System(オペレーティング システム)」および「Language(言語)」を選択します。



メモ
ここで選択した言語は、プリンタ ドライバで使用されます。

4. ダウンロードおよび取得 'Info' に従って、最新バージョンの Océ Adobe® PostScript® 3™ Driver をダウンロードします。
5. ローカル ディレクトリに、自己解凍形式の圧縮ファイルがダウンロードされます。
ファイルをダブルクリックして解凍します。この圧縮ファイルにはインストール ファイルが含まれています。
6. インストール ファイルの解凍先ディレクトリを開きます。

「Setup」を使用してドライバをインストールする (推奨)

はじめに

インストール手順は、サポートされるすべての Windows オペレーティング システムに当てはまります。



メモ

お使いのコンピュータのシステム管理者権限があることを確認してください。

手順

1. インストールを起動します (setup.exe をダブルクリックします)。
指示があった場合はセットアップ言語を選択し、[次へ] をクリックします。
2. 使用許諾契約を読み、[はい] をクリックします。
3. ドライバの使用言語を選択して、[次へ] をクリックします。
4. Océ Connect Assistant によって自動的にプリンタ モデルが検出されます。

状況	対処法
複数のプリンタが検出された	リストからプリンタ モデルを選択します。 [次へ] をクリックします。
プリンタが検出されない	[マイ プリンタは未検出です] をクリックします。 プリンタのホスト名または IP アドレスを入力します。 [次へ] をクリックします。

5. Océ Connect Assistant によって、プリンタに関連付けられたプリント ポートが定義されます。
[次へ] をクリックして確認するか、ローカル システム管理者に連絡して変更します。
6. アジア言語のフォントをインストールする必要がある場合は、[アジア系フォント] ボタンをクリックします。
インストールするフォントのセットを選択し、[OK] をクリックします。 ([アジア言語のフォントについて \(14 ページ\)](#))



メモ

[アジア系フォント] ボタンが使用できない場合は、プリンタでこれらのフォントがサポートされていないことを意味しています。



メモ

チェック ボックスが選択済みの場合は、プリンタ コントローラから取得された情報が反映されています。

7. 新しいプリンタの名前を入力します ([プリンタ名に関する注意 \(23 ページ\)](#) を参照)。
8. 通常使うプリンタとして、このプリンタを使用するかどうかを指定します。
テスト ページをプリントするかどうか指定します。
[次へ] をクリックします。
9. ワークステーションにインストールしたプリンタを共有しないでください。
[次へ] および [終了] をクリックします。

「プリンタの追加」手順を使用してドライバをインストールする

使用する場合

クライアント/サーバー型のネットワーク構成の場合に限り、「プリンタの追加」を使用して PS3 ドライバをワークステーションにインストールすることをお勧めします。

この場合、ワークステーションにインストールされるドライバのバージョンは、プリント サーバー上のドライバと同じになります (プリント サーバーに最新バージョンのドライバがインストールされているかどうか、システム管理者にお問い合わせください)。

手順

1. 「スタート/設定」メニューから、「プリンタと FAX」ウィンドウを開きます。
2. 「プリンタの追加」をダブルクリックすると、インストール ウィザードが起動します。
3. 「Next (次へ)」をクリックします。
4. ネットワーク プリンタの設定を選択して、「次へ」をクリックします。
5. 「このプリンタに接続する」を選択するか、
 - ローカル ネットワーク管理者から提供されたプリンタ名を入力します。
 - または、「次へ」をクリックしてプリント サーバーを参照し、プリンタ キューを選択します。
6. 「Next (次へ)」をクリックします。
7. プリンタを通常使うプリンタとして使用するかどうかを指定して、「次へ」をクリックします。
8. 「完了」をクリックします。

「プリンタの追加」ウィザードを使用してドライバをインストールします (Windows 7)。

手順

1. 「スタート」メニューから、「プリンタ」(Windows Vista) または「デバイスとプリンター」(Windows 7) ウィンドウを開きます。
2. 「プリンタの追加」をクリックすると、インストール ウィザードが起動します。
3. 「ネットワーク、ワイヤレスまたは Bluetooth プリンタを追加します」をクリックします。
4. 「探しているプリンタはこの一覧にありません」を選択します。
5. 「共有プリンタを名前で作成する」を選択します。
6. 「参照...」をクリックして、ネットワーク プリンタを参照します。
7. 目的のプリンタの名前を選択して、「選択」をクリックします。
8. 「次へ」を 2 回クリックします。
9. 「完了」をクリックします。

結果

ワークステーションのプリンタ ページを開きます。新しいプリンタがリストにあることを確認します。

「プリンタの追加」ウィザードを使用してドライバをインストールします (Windows 8 / 8.1 / 10 および Windows Server 2012 R2 / 2016)

手順

1. 「デバイスとプリンター」ウィンドウを開きます。



メモ

スタート画面の左下隅を右クリックします。「コントロール パネル」を選択します。「デバイスとプリンター」をクリックします。

2. 「プリンタの追加」をクリックすると、インストール ウィザードが起動します。
3. 「探しているプリンタはこの一覧にありません」を選択します。
4. 「共有プリンタを名前を選択する」を選択します。
5. 「参照...」をクリックして、ネットワーク プリンタを参照します。
6. 目的のプリンタの名前を選択して、「選択」をクリックします。
警告ポップアップ ウィンドウが表示される場合があります。要求された場合は、以下のように指定します。
 - ドライバを信頼している
 - ワークステーション上の関連する変更を許可する
7. 「次へ」を 2 回クリックします。



メモ

以下を実行するかどうかを指定します。

- プリンタをデフォルトのプリンタとして設定する
- テスト ページを印刷する

8. 「完了」をクリックします。

結果

ワークステーションのプリンタ ページを開きます。新しいプリンタがリストにあることを確認します。

Oce プリンタの設定

はじめに

Oce プリンタでは、フィーダー (ロール、シート フィーダー) およびフィニッシャ (折り機、排紙先) を使用します。

プリンタ ドライバでこれらのプリンタ オプションを選択および設定する必要があります ([デバイス設定] タブ)。

使用する場合

プリンタ ドライバのインストール後

始める前に

お使いのコンピュータのシステム管理者権限があることを確認してください。

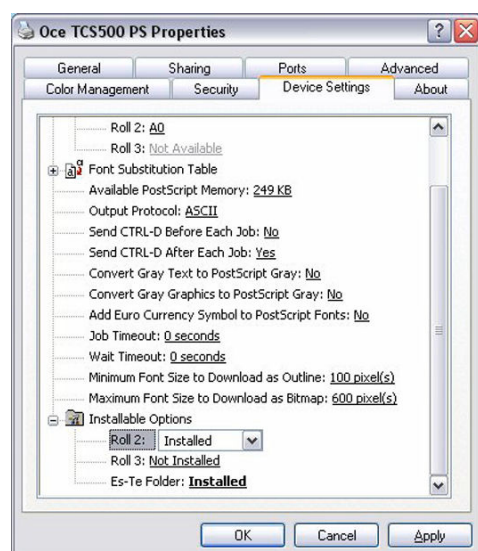


メモ

クライアント/サーバ型のネットワーク構成を使用してプリンタ ドライバをインストールした場合 ([プリンタの追加] 手順)、プリンタ オプションを設定することはできません。

手順

1. ワークステーションのプリンタ ウィンドウを開きます。
2. 設定するプリンタを右クリックして、「プリンタのプロパティ」を選択します。
3. [デバイス設定] タブを選択します。
4. 「インストール可能なオプション」で、プリンタで使用可能なプリンタ オプションを選択します。



5. 「適用」をクリックして、変更を確定します。



メモ

プリンタ オプション間に矛盾がある場合は、矛盾のあるオプションの横に警告アイコンが表示されます。「適用」をクリックすると、矛盾を解決するための警告メッセージが表示されます。

6. [OK] をクリックして確認します。

結果

このプリンタにはフィーダーおよびフィニッシャがインストールされています。



メモ

プリンタ オプション間の矛盾を自動的に解決するよう設定した場合は、システムによってオプションが変更されます。

これらの変更が、実行する操作に対応していることを確認してください。

第 4 章

Oce PS3 のアンインストール

Mac OS X 10.10 以降 でのアンインストール

手順

1. デスクトップ下部のドック「System Preferences」アイコンを選択します。



[7] 「System Preferences」アイコン

2. 「Printers & Scanners (プリンタとスキャナ)」を開きます。
3. ドライバに関連付けられているプリンタを選択します。
4. プリンタ リストの下にある「マイナス」記号 [-] をクリックします。
5. 「OK」をクリックして確認します。

Windows でのドライバのアンインストール

始める前に

Windows プラットフォームでドライバをアンインストールするには、お使いのコンピュータのシステム管理者権限が必要です。



メモ

以下では、一般的なアンインストール手順について説明します。使用したインストール手順にかかわらず、常にこの手順を適用することができます。

手順

1. [アンインストール ショートカットは、「スタート」メニューまたは「スタート」画面から使用できます。]

オペレーティングシステム	アクション
<ul style="list-style-type: none"> • Windows 7 • Windows SBS 2011 	Windows 「スタート」メニューから、Programs - Océ - Océ PS3 - Océ PS3-Uninstall を選択します。
<ul style="list-style-type: none"> • Windows 8 / 8.1 • Windows Server 2012 (R2) • Windows 10 • Windows Server 2016 	<ol style="list-style-type: none"> 1. 「スタート」画面で、Océ PS3-Un-install タイルを右クリックします。 2. 「管理者として実行」を選択します。

2. アンインストールするプリンタを選択します。
3. [次へ] および [終了] をクリックします。



メモ

従来のアンインストール手順も引き続き使用することができます。

- 「**プリンタの追加**」を使用してインストールした場合、ワークステーションのプリンタ リストで目的のプリンタを右クリックして、「削除 (デバイス)」を選択します。



メモ

より最近の Windows オペレーティング システムでは、「デバイスの削除」がメニュー バーにある場合があります。

- 「**セットアップ**」を使用してインストールした場合、「コントロール パネル」の「プログラムの追加と削除」で、Océ PS3 を選択して、「削除」を選択します。



Canon Inc.

www.canon.com

Canon U.S.A., Inc.

www.usa.canon.com

Canon Canada Inc.

www.canon.ca

Canon Europe Ltd

www.canon-europe.com

Canon Latin America Inc.

www.cla.canon.com

Océ Australia Pty Ltd

www.oce.com.au

Canon China Co., Ltd

www.canon.com.cn

Canon Singapore Pte. Ltd

www.canon.com.sg

Canon Hongkong Co., Ltd

www.canon.com.hk